

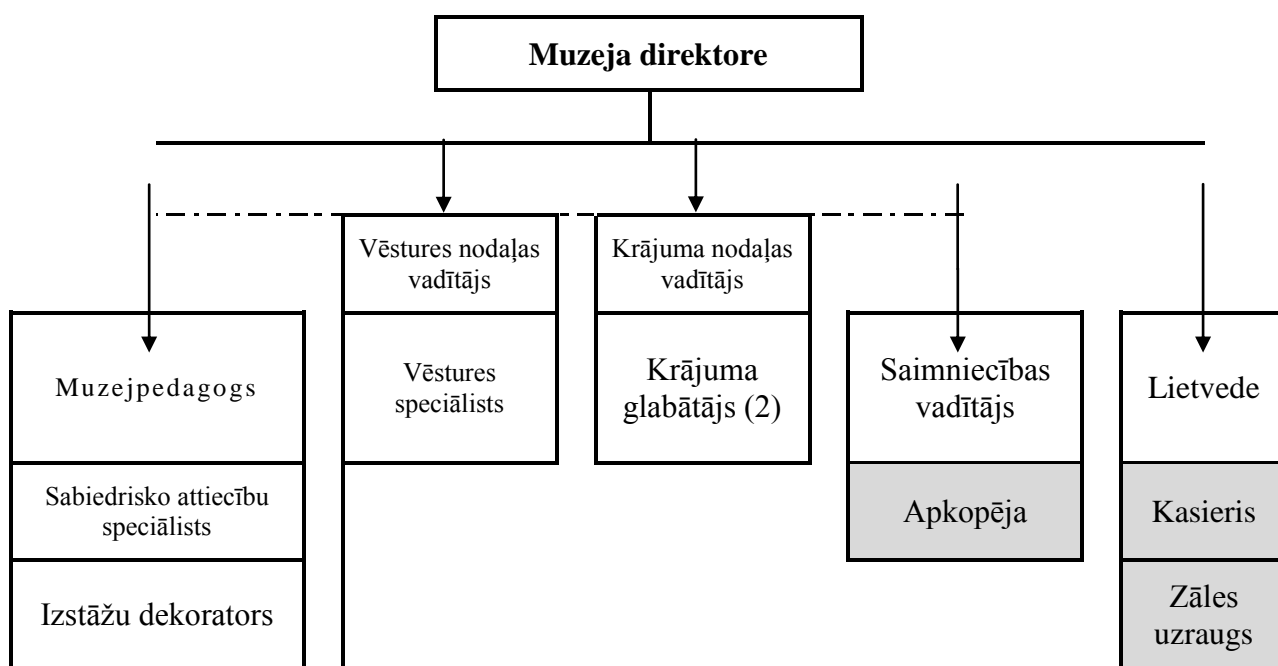
GULBENES NOVADA VĒSTURES UN MĀKSLAS MUZEJA DARBĪBAS UN ATTĪSTĪBAS STRATĒGIJA 2017. - 2022.GADAM

I. ATTĪSTĪBAS DAĻA

1. MUZEJA RAKSTUROJUMS, TĀ LOMA SABIEDRĪBĀ

1.1. Muzeja darbības pilnvarojums

Gulbenes novada vēstures un mākslas muzejs (turpmāk tekstā GNVMM) ir Gulbenes novada pašvaldības dibināta sabiedrībai pieejama izglītojoša un pētniecības iestāde, kas izveidota valsts kultūrpolitikas īstenošanai Gulbenes novadā. GNVMM darbības pamats ir Gulbenes novada domes 2017.gada 25.maija sēdē apstiprināts Nolikums (protokols Nr.6,11§).



1.2. Muzeja misijas definējums

Veicināt sabiedrības interesi, izpratni un lepnumu par Gulbenes novada vēsturi. Radīt sajūtu muzeju, ievēdot radošo novadnieku krāšņajā pasaulē. Izmantot daudzveidīgas darba formas. Veidot saliedētu, iekļaujošu un tolerantu sabiedrību Latvijā. (25.05.2017./protokols Nr.6.,11§).

1.3. Muzeja darbības virzieni

GNVMM ir trīs darbības pamatvirzieni:

- materiālās un nemateriālās kultūras un dabas vērtību uzkrāšana, dokumentēšana un saglabāšana;
- muzeja krājuma un ar to saistītās informācijas pētniecība;
- sabiedrības izglītošana, novada materiālās un nemateriālās kultūras popularizēšana, veidojot ekspozīcijas un izstādes, kā arī izmantojot citus ar muzeja darbību saistītus izglītošanas un popularizēšanas veidus.

1.4. Muzeja darbības mērķi un uzdevumi

GNVMM turpmākajiem 5 gadiem izvirza šādus mērķus un galvenos uzdevumus:

Mērķis:

1. Materiālās un nemateriālās kultūras un dabas vērtību uzkrāšana, dokumentēšana un saglabāšana (saskaņā ar Kultūrpolitikas pamatnostādņem 2014.-2020.gadam "Radošā Latvija", 1. , 4. prioritāte; Gulbenes novada ilgtspējīgas attīstības stratēģija 2014.-2030. gadam, 1.startēģiskais mērķis, 6.apakšpunkts, 3.startēģiskais mērķis, 2., 3., 4.apakšpunkts);

Uzdevumi:

1.1. Nodrošināt muzeja Krājuma politikai atbilstošu Nacionālā muzeju krājuma pastāvīgu papildināšanu ar VKKF atbalstu, muzeja budžetu un piesaistot privāto finansējumu;

1.2. Veikt krājuma komplektēšanu un dokumentēšanu – krājuma uzskaitē, kartotēkas, esības pārbaudes un krājuma novērtēšana, priekšmetu digitalizācija;

1.3. Izmantojot muzeja krājumu, pētīt, apkopot un popularizēt informāciju par notikumiem, personībām, prasmēm un vēsturiskiem procesiem Gulbenes novadā - Gulbenes novada vēsture, ievērojamie novada mākslinieki, Gulbenes novada muižas, tautsaimniecības attīstība Gulbenes novadā;

1.4. Turpināt informācijas ievadi Nacionālajā muzeju krājuma kopkataloga informācijas sistēmā (NMKK), saglabājot arī tradicionālo primārās uzskaites kartotēku;

1.5. Nodrošināt apstākļus muzeja krājuma saglabāšanai atbilstoši LR Ministru kabineta 2006.gada 21.novembra noteikumiem Nr.956 „Noteikumi par Nacionālo muzeju krājumu”. Paplašināt krājuma glabāšanai nepieciešamās telpas.

Mērķis:

2. Muzeja krājuma un ar to saistītās informācijas pētniecība (saskaņā ar Kultūrpolitikas pamatnostādņem 2014.-2020.gadam "Radošā Latvija", 1., 2. prioritāte; Gulbenes novada ilgtspējīgas attīstības stratēģija 2014.-2030. gadam, 1.startēģiskais mērķis, 6.apakšpunkts, 3.startēģiskais mērķis, 2., 3., 4.apakšpunkts);

Uzdevumi:

- 2.1. Pētīt un radīt stāstu par Gulbenes novada teritorijas vēsturi;
- 2.2. Pētīt ievērojamākos Gulbenes novada teritorijas māksliniekus; Gulbenes novada teritorijas muižas, tautsaimniecības attīstību Gulbenes novada teritorijā;
- 2.3. Pētīt nemateriālo kultūras mantojumu (vilnas un linu apstrādes prasmes), muzeja krājumā iekļautos priekšmetus, arhīvu, citu muzeju un bibliotēku materiālus;
- 2.4. Pētījumu rezultātā veidot GNVMM infrastruktūrai atbilstošu ekspozīciju piedāvājumu.

Mērķis:

3. Sabiedrības izglītošana, novada materiālās un nemateriālās kultūras popularizēšana, veidojot ekspozīcijas un izstādes, kā arī izmantojot citus ar muzeja darbību saistītus izglītošanas un popularizēšanas veidus (saskaņā ar Kultūrpolitikas pamatnostādņem 2014.-2020.gadam "Radošā Latvija", 1., 2., 4. prioritāte; Gulbenes novada ilgtspējīgas attīstības stratēģija 2014.-2030. gadam, 1.startēģiskais mērķis, 6.apakšpunkts, 3.startēģiskais mērķis, 2., 3., 4.apakšpunkts);

Uzdevumi:

- 3.1. Izveidot jaunas ekspozīcijas, izstādes, izglītojošās programmas, pasākumus, publikācijas par Gulbenes novada vēsturi (tautsaimniecību), vilnas un linu apstrādi, Gulbenes novada muižām, Gulbenes novada teritorijā dzimušajiem māksliniekiem (Jūliju Madernieku, Leo Svempu, Ludolfu Libertu, Voldemāru Irbi (Irbīti), Oto Bērtiņu, Jāni Brekti, Jūliju Straumi) un nodrošināt to popularizēšanu sabiedrībā;
- 3.2. Pilnveidot sajūtu muzeju teritoriālajā struktūrvienībā Klēts;
- 3.3. Padziļināt muzeja apmeklētāju interešu izpēti;
- 3.4. Veidot piedāvājumu dažādām sabiedrības grupām un tautībām.

2. MUZEJA IEKŠĒJĀS UN ĀRĒJĀS DARBĪBAS VIDES FAKTORU ANALĪZE**2.1. Pārskata periodā sasniegtie rezultāti un rezultatīvie rādītāji**

GNVMM krājums atbilstoši Noteikumiem par Nacionālo krājumu tiek izmantots, papildināts un saglabāts. Muzejs sadarbojas ar pašvaldību, pašvaldības iestādēm, skolām un nevalstiskām organizācijām.

GNVMM izveidojis ekspozīciju „Novada mākslinieki no 1818....”, kas kalpo kā sākums padziļinātas mākslas ekspozīcijas izveidei par ievērojamākajiem Gulbenes novada teritorijā dzimušajiem māksliniekiem: Jūliju Madernieku, Leo Svempu, Ludolfu Libertu, Voldemāru Irbi (Irbīti), Oto Bērtiņu, Jāni Brekti un Jūliju Straumi.

GNVMM izmanto digitālās iespējas. Ekspozīcijas „Novada mākslinieki no 1818....” apmeklētājiem skārienjūtīgajā ekrānā ir iespējams aplūkojot digitalizētos materiālus (fotogrāfijas, dokumentus utt.) no Latvijas Valsts arhīva, Latvijas Nacionālā mākslas muzeja, Dekoratīvās mākslas un dizaina muzeja u.c. (J.Straume, J.Madernieks, V.Irbe). Ekspozīcijas zālē atrodas arī magnētiskā tāfele, uz kuras var savienot puzzles, kas veidotas, balstoties uz J.Madernieka ornamentiem.

2017.gadā Rietumu Bankas Labdarības fonds pēc GNVMM lūguma iegādājās Ludolfa Liberta gleznu „Vecāku portrets”. Darbs iekļauts muzeja krājumā un apmeklētājiem pieejams ekspozīcijā „Novada mākslinieki no 1818....”.

2015.gada nogalē GNVMM uzsāka skolēnu brīvlaika cikla nodarbības „Gadskārtu svētku svinēšanas tradīcijas” un 2016.gadā nodarbību ciklu pieaugušajiem VILNA.

2013.gadā Gulbenes novada dome realizējusi projektu „Gulbenes novada vēstures un mākslas muzeja vienkāršotā renovācija un teritorijas labiekārtošana”, tādējādi GNVMM ieguvis vizuāli sakoptu fasādi un rekonstruētu piebraucamo daļu.

2013.gadā muzejs gūst atbalstu arī LAD atklātajā projektu iesniegumu konkursā pasākumā „Lauku ekonomikas dažādošana un dzīves kvalitātes veicināšana vietējo attīstības stratēģiju īstenošanai teritorijā”, lai iegādātos izstāžu zāļu aprīkojumu, kas atbilstu muzeja apmeklētāju vajadzībām un muzejs iegādājās pārvietojamās izstāžu sienas.

2015. gada maijā muzejs realizējis ELFLA projektu „Vecgulbenes muižas klēts – lauku mantojuma glabātāja”, lai veicinātu lauku kultūrvēsturiskā mantojuma uzglabāšanas, eksponēšanas kvalitāti un izmantošanu muzejpedagoģiskajās nodarbībās. Tagad teritoriālajā struktūrvienībā Klētī ir uzstādītas mikroklimata uzturēšanas iekārtas, ierīkota siltumapgādes sistēma un izbūvēts sanitārais mezgls.

GNVMM VKKF mērķprogrammas „Muzeju nozares attīstības programma” ietvaros 2016.gadā iegādājās P.Viļumsona pusautomātiskās vienpaminu stelles un P.Viļumsona sastādītās 4 audumu rakstu grāmatas un izdevumu „Paraugi audumiem”.

2017.gadā tiek realizēts VKKF mērķprogrammas „Muzeju nozares attīstības programma” projekts „Unikāla izglītojoša muzejpedagoģiskā nodarbību programma „Vecgulbenes tautas tērpa balto villaiņu aušana Pētera Viļumsona pusautomātiskajās vienpaminu stellēs”, kas ietver sevī steļļu restaurāciju un praktiskās nodarbības.

Pārskata periodā izveidota jauna amata vieta – sabiedrisko attiecību speciālists, lai veicinātu komunikāciju ar sabiedrību.

Uzsākta aktīva sociālo tīklu izmantošana sabiedrības informēšanai.

Muzejs, sadarbībā ar Gulbenes novada pašvaldību, ik pēc pieciem gadiem organizē konferenci Litenē „Latvijas armijas iznīcināšana 1940. – 1941.gads”. 2016.gadā konferencē

uzstājās pētnieki no visām Baltijas valstīm. Konferencē piedalījās sadarbības pašvaldības no Lietuvas un Igaunijas.

Lai uzlabotu apmeklētāju apkalpošanas kvalitāti, GNVMM iegādājies kases sistēmu, kas strādā ar īpaši noformētām biļetēm.

GNVMM optimizējis darba laiku sestdienās un svētdienās, sestdienās muzejs atvērts visu gadu no 10:00 līdz 14:00, savukārt aktīvajā tūrisma sezonā no 15.maija līdz 15.septembrim muzejs atvērts arī svētdienās no 10:00 līdz 14:00. Optimizēta arī pieeja neeksponētajam krājumam, darba dienās no 8:00 līdz 17:00, saskaņojot ar krājuma nodaļas vadītāju. Darba laiks krājuma un ekspozīciju telpām Stāmerienas pilī ir no otrdienas līdz svētdienai no pulksten 9:00 līdz 19:00 (līdz 30.septembrim).

2.2. Ārējās darbības vides izvērtējums

2.2.1. Muzejs atrodas Vecgulbenes muižas kompleksā pie bijušās Vecgulbenes muižas Baltās pils un parka teritorijas, kas ir privātīpašums. 2008.gadā tikusi atklāta Vecgulbenes muižas manēža ar viesnīcu, konferenču zāli, kafejnīcu un SPA centru, tādējādi netiešā veidā veicinot apmeklētāju piesaisti Vecgulbenes muižas centram.

2009.gadā izveidojies Gulbenes novads, apvienojoties 13 bijušā Gulbenes rajona pašvaldībām un Gulbenes pilsētas pašvaldībai, kas veicina finansējuma piesaisti muzeja attīstībai.

Izveidota un darbu uzsākusi jauna pašvaldības aģentūra „Gulbenes tūrisma un kultūrvēsturiskā mantojuma centrs”, kuras galvenais mērķis ir panākt Gulbenes novada kā tūrisma galamērķa atpazīstamību un maksimālo atdevi no ienākošā tūrisma, sasaistot tūrisma ar unikālo novada kultūrvēsturisko mantojumu. Tā ir iespēja iekļauties vienotā tūrisma produktā, tādējādi nodrošinot apmeklētāju skaita palielināšanos muzejā.

2.2.2. Gulbenes novada pašvaldības deputāti sagaida, lai GNVMM būtu atvērts sadarbībai ar Gulbenes novada pašvaldības sadarbības partneriem (ekskursijas muzejā, izstādēs, teritoriālajā struktūrvienībā Klēts, krājuma un ekspozīciju telpās Stāmerienas pilī utt.) un sagaida aktīvu iesaistīšanos novada un valsts mēroga pasākumu norisē (zinātniskās konferences, novada un pilsētas svētki, dziesmu un deju svētki u.c.). GNVMM šīs intereses un vajadzības respektē un iespēju robežās līdzdarbojas.

Līdzdalību dažāda veida aktivitātēs lielākoties veicina muzeja speciālisti (aktīvi, komunikabli, ar vēlmi attīstīties utt.), savukārt kavē finansējuma trūkums ne tikai kultūras iestāžu darbiniekiem, bet arī kopējai infrastruktūras attīstībai.

Ar Gulbenes novada domes atbalstu 2017.gadā izstrādāts tehniskais projekts Sarkanās pils jumta un torņa remontam. Jumta un torņa remontdarbi tiks uzsākti 2017.gada vasarā.

Gulbenes novada dome ir partnere projektā „Gaismas ceļš” (ES SAM 5.5.1.) ar Stāmerienas pils jumta, fasādes remontu un muzeja ekspozīciju izveidi.

2.2.3. GNVMM veic muzeja un muzeja mājaslapas apmeklētāju izpēti. Muzejs savā darbā lielākoties izmanto tiešās aptaujas, sarunas ar konkrētiem pedagogiem, iestāžu darbiniekiem un tml. Par muzeja tiešo mērķa grupu apmierinātību ar saņemtajiem pakalpojumiem liecina apmeklētāju skaits, kas atgriežas muzejā un mudina jauno muzeja apmeklētāju iegriezties muzejā. Tiek strādāts pie jaunas muzeja apmeklētāju aptaujas anketas izstrādes. Anketas būs pieejamas dežurantu telpā, brīvi pieejamā vietā. Plānots izveidot virtuālas apmeklētāju mērķauditorijas aptaujas un tikties ar konkrētām muzeja mērķgrupām. Anketas muzeja apmeklētājiem ir iespēja aizpildīt pēc brīvprātības principa, tādēļ uzskatām, ka aptaujāto atbildes ir optimālas un uzticams mūsu mērķa grupu vajadzību un apmierinātības izpētes avots.

2.3. Muzeja darbības spēju izvērtējums

Krājumu vienību skaits pārskata periodā (2012.-2017.) palielinājies no 55932 uz 58946.

Izstāžu skaitam ir tendence palielināties, iespēja apmeklētājiem aplūkot dažāda satura un interešu izstādes:

2017.gads līdz 15.jūnijam – 6 (+3 ārpus muzeja)

2016.gads – 23 (+4 ārpus muzeja)

2015.gads – 17 (+3 ārpus muzeja)

2014.gads – 15 (+4 ārpus muzeja)

2013.gads. – 10 (+3 ārpus muzeja)

Muzeja apmeklējumu skaits ir stabils:

2017.gads līdz 15.jūnijam – 3996

2016.gads – 18167

2015.gads – 12522

2014.gads – 12465

2013.gads. – 12301

Muzeja novadīto lekciju skaits ir svārstīgs, tomēr ar tendenci palielināties, skaits atkarīgs arī no pieprasījuma un iespējamā telpu nodrošinājuma:

2017.gads līdz 15.jūnijam – 1

2016.gads – 7

2015.gads – 8

2014.gads – 2

2013.gads. – 3

Novadīto ekskursiju skaits salīdzinoši liels, taču līdz ar jaunās pašvaldības aģentūras „Gulbenes tūrisma un kultūrvēsturiskā mantojuma centrs” izveides, novadīto ekskursiju apjoms ārpus muzeja samazināsies:

2017.gads līdz 15.jūnijam – 58

2016.gads – 145

2015.gads – 87

2014.gads – 109

2013.gads. – 90

Novadīto muzejpedagoģisko programmu skaits mainīgs atbilstoši pieprasījumam:

2017.gads līdz 15.jūnijam – 25

2016.gads – 60

2015.gads – 44

2014.gads – 44

2013.gads. – 28

Muzejā ir palielinājies novadīto pasākumu skaits:

2017.gads līdz 15.jūnijam – 9

2016.gads – 21

2015.gads – 16

2014.gads – 19

2013.gads. – 14

Deviņiem muzeja speciālistiem ir augstākā izglītība un sabiedrisko attiecību speciāliste - vidējā profesionālā interjera dizaina specialitātē. Sabiedrisko attiecību speciāliste ir uzsākusi studijas Latvijas Kultūras Akadēmijas Latvijas Kultūras koledžā studiju programmā Mākslas institūciju pārvaldība, specializācijā reklāma un sabiedriskās attiecības. Muzeja speciālisti katru gadu apmeklē Kultūras Ministrijas, Muzeju biedrības rīkotos kursus un seminārus.

Balstoties uz muzejā veiktajiem aptaujas rezultātiem, GNVMM lielākoties apmeklē atkārtoti un informāciju par muzeju lielākoties iegūst no radiem, draugiem un paziņām un internetā, visretāk par muzeju uzzina no laikrakstiem. Sniedzot vērtējumu muzejam, apmeklētāji ir pozitīvi, jo pārsvarā muzeju vērtē ar atzīmi no 7 ballēm uz augšu, kā galvenos argumentus šim vērtējumam minot: darbinieku atsaucību, interesantas, daudzveidīgas izstādes un darba kvalitāti.

Aplūkojot muzeja mājas lapas statistiku, mājas lapu galvenokārt apmeklē no Latvijas (Rīgas, Valmieras un Madonas) un vairākums ir jauno mājas lapas apmeklētāju. Lielākoties

skatās 1 līdz 2 lappuses, veltot tam apmēram 10 sekundes, līdz ar to ir svarīgs pirmais iespaids, ko uz apmeklētāju atstāj mājas lapā izvietotā informācija un vizuālais materiāls. Ir uzsākts darbs pie mājaslapas platformas maiņas un tiks izstrādāta apmeklētājiem ērta un saistoša mājaslapa.

Pārskata periodā GNVMM saturiski pilnveidojies pētnieciskais darbs. Izstrādāti vairāki jauni pētījumi:

- „Arheoloģiskās liecības Gulbenes novadā” – pētījuma rezultāts izstāde 2017.gadā GNVMM.
- „Ugunsdzēsības vēsture Gulbenes novadā” - izstāde 2014.gadā.
- „Lauksaimniecība GNVMM krājuma foto, dokumentu, iespaiddarbu kolekcijā”.
- Gulbenes novada fotogrāfu (A.Lēzera, E.Vasiļjeva, F.Knoka, R.Apinīša, M.Bērziņas un A.Burkas) stikla fotonegatīvi GNVMM krājumā.

GNVMM pārskata periodā izstāžu un pētnieciskajā darbā sadarbojies ar:

- Vidzemes muzejiem;
- Latvijas Nacionālo Vēstures muzeju;
- Latvijas Dabas muzeju;
- Latvijas Okupācijas muzeju;
- Latvijas Nacionālo mākslas muzeju;
- Rakstniecības un mūzikas muzeju;
- Dekoratīvās mākslas un dizaina muzeju;
- Latvijas Ugunsdzēsības muzeju;
- Bibliotēkām un arhīviem.

GNVMM piedalās ar saviem projektiem VKKF rīkotajos projektu konkursos:

2017.gads līdz 15.jūnijam –atbalstīti 1

2016.gads –atbalstīti 2

2015.gads –atbalstīti 4

2014.gads –atbalstīti 3

2013.gads. –atbalstīti 4

GNVMM piesaista finansu līdzekļus un cilvēkresursus piedaloties pasākumos:

- no 2012.gada ESF projekts „Algotie pagaidu sabiedriskie darbi pašvaldībās”;
- no 2017.gada „Algotie pagaidu sabiedriskie darbi”.

Muzeja akreditēšanas gads: 2012.gada 12.oktobris (Nr.49AA) – derīga līdz 2017.gada 11.oktobrim.

Muzeja darbības pilnveidošanai akreditācijas komisija iesaka:

1. Esības pārbažu aktos precīzi norādīt pārbaudītos priekšmetus un informāciju par to saglabātību.

Esības pārbažu aktos tiek norādīts konkrēts pārbaudīto vienību skaits un konstatēta saglabāšanas apstākļu atbilstība, veikta priekšmetu vērtības noteikšana naudas izteiksmē, pielikumā pievienojot pārbaudīto vienību sarakstu. Konstatējot bojājumus, tiek sastādīts defektu akts.

2. Izvairīties muzeja misijas formulējumā no muzejiem raksturīgo funkciju uzskaitījuma, atsedzot Gulbenes Muzeja īpašo lomu un īpašo piedāvājumu apmeklētājiem.

GNVMM ir pārstrādājis savas misijas formulējumu un apstiprinājis to Gulbenes novada domes sēdē 2017.gada 25.maijā, protokols Nr.6.,11§.

3. Muzeja mājaslapā uzlabot informāciju svešvalodās.

GNVMM ir uzsācis mājaslapas pārstrādes, pārveides darbus un paredzēts, ka tiks sagatavota arī pamatinformācija, kas būs saistoša muzeja mājaslapas apmeklētājam svešvalodās. Paredzēts uzlabot jaunākās informācijas parādīšanas kārtību un aktualizēt virtuālo izstāžu pieejamību muzeja apmeklētājiem.

4. Kopā ar Gulbenes novada pašvaldību meklēt iespējas, lai sakoptu Muzeja tuvāko apkārtni un fasādi.

2013.gadā Gulbenes novada dome realizējusi projektu „Gulbenes novada vēstures un mākslas muzeja vienkāršotā renovācija un teritorijas labiekārtošana”, tādējādi GNVMM ieguvis vizuāli sakoptu fasādi un rekonstruētu piebraucamo daļu.

2.3.1. SVID analīze

| | | |
|---|---|---|
| | <p>Ārējās iespējas</p> <ul style="list-style-type: none"> • Piedalīties ES, KKF, investīciju u.c. projektos; • Tūristu skaita palielināšanās; • Informācijas tehnoloģiju attīstība (muzeja pakalpojumu pieejamība attālināti); • Sakārtota Vecgulbenes muižas kompleksa kultūrvēsturiskā vide; • GNVMM attīstībai svarīgā Sarkanās pils un Stāmerienas pils, to renovācija; • Veiksmīga sadarbība ar Gulbenes novada pašvaldības deputātiem, darbiniekiem un citām iestādēm; • Akreditēta muzeja statuss ļauj piedalīties projektu konkursos. | <p>Ārējie draudi</p> <ul style="list-style-type: none"> • Iespējamās neveiksmes sadarbībā ar Gulbenes novada pašvaldību; • Muzeja reorganizācija; • Vandālisms, zādzības un ugunsgrēks. |
| <p>Muzeja galvenās stiprās puses</p> <ul style="list-style-type: none"> • Apmeklētājiem pieejama teritoriālajā struktūrvienībā Klēts visa gada garumā; • Klētī glabājamās krājuma daļas eksponēšanai atbilstoši apstākļi un vide, mikroklimata uzturēšanas iekārtas; • Klētī radīta vide nemateriālā mantojuma saglabāšanai; • Izdevīga atrašanās vieta GNVMM galvenajai ēkai - Vecgulbenes muižas oranžerijā; | <p>Ieguldīt! Izmantot iespējas stipro pušu attīstībai. Lai nodrošinātu labumu muzejam</p> | <p>Aizsargāt! Mobilizēt resursus stipro pušu apdraudējuma novēršanai vai mazināšanai</p> |

| | | |
|--|---|--|
| <ul style="list-style-type: none"> • Krājuma vienību skaits 58946 un tā daudzveidība; • Pieredzējuši, profesionāli muzeja speciālisti; • Sadarbība ar masu medijiem u.c. informācijas ieguves veidiem un mājaslapa; • Pētnieciskā darbība; • Pieejama apmeklētāju telpa; • Zemas pakalpojumu cenas (cilvēkiem ar zemu pirktspēju). | | |
| <p>Muzeja galvenās vājās vietas</p> <ul style="list-style-type: none"> • Līdzekļu trūkums; • Zemas pakalpojumu cenas (mazi ieņēmumi); • Cilvēkresursu trūkums; • Krājuma telpu trūkums; • Speciālistu darba telpu trūkums. | <p>Pieņemt lēmumu turpināt darbību konkrētajā virzienā vai pārtraukt to, investēt vai atsacīties investēt, sadarboties vai atteikties no sadarbības utt.</p> | <p>Rīkoties! Pieņemt lēmumu rīcībai, kas ļautu izvairīties no zaudējumiem</p> |

2.4. Secinājumi

Turpināt piesaistīt papildus finansējumu, piedaloties Valsts Kultūrkapitāla fonda, Eiropas Savienības un citos projektu konkursos.

Turpināt Sarkanās pils rekonstrukcija. GNVMM iegūtu respektablu ēku ar sakārtotu vidi un ekspozīciju, izstāžu, muzejpedagoģisko nodarbību, pasākumu, apmeklētāju un speciālistu telpas.

Sarkanās pils rekonstrukcijas rezultātā radīt iespēju saglabāt un pilnveidot Oranžerijā telpas krājuma glabāšanai, preventīvās konservācijas veikšanai, digitalizācijai, jaunieguvumu izstādēm, apmeklētājiem un krājuma speciālistu darbam.

Turpināt pilnveidot ekspozīcijas Stāmerienas pilī.

Aktīvi piedāvāt un izmantot muzeja teritoriālo struktūrvienību Klēts materiālā un nemateriālā mantojuma popularizēšanai.

Nepieciešams papildināt muzeja darbinieku skaitu ar ekskursiju vadītāju - gidu, digitalizācijas un IT administratoru.

2.5. Muzeja vidēja termiņa prioritātes

GNVMM 2017.-2022.gadam izvirza šādas prioritātes:

1. Sadarbībā ar Gulbenes novada pašvaldību turpināt Sarkanās pils remontu;
2. Gulbenes novada ekspozīcijas izveide;
3. Sajūtu muzeja pilnveidošana teritoriālajā struktūrvienībā Klēts;
4. Ekspozīcijas izveidošana par ievērojamākajiem novada teritorijā dzimušajiem māksliniekiem (Jūliju Madernieku, Leo Svempu, Ludolfu Libertu, Voldemāru Irbi (Irbīti), Oto Bērtiņu, Jāni Brekti un Jūliju Straumi);
5. Virtuālās ekspozīcijas izveide par Gulbenes novada teritorijas muižām;
6. Ekspozīcijas pilnveidošana par tautsaimniecības attīstību Gulbenes novada teritorijā;
7. Personāla papildināšana ar ekskursiju vadītāju - gidu, digitalizācijas un IT administratoru, paredzot tam papildus darba vietas;
8. Krājuma digitalizācijas un informācijas ievades turpināšana Nacionālajā muzeju krājuma kopkataloga informācijas sistēmā.

II. PROGRAMMU DAĻA

3. VIDĒJĀ TERMIŅĀ MUZEJA DARBĪBAS PROGRAMMAS VEIDOŠANA

3.1. Darbības programma

1. Materiālās un nemateriālās kultūras un dabas vērtību uzkrāšana, dokumentēšana un saglabāšana (saskaņā ar Kultūrpolitikas pamatnostādņem 2014.-2020.gadam "Radošā Latvija", 1. , 4. prioritāte; Gulbenes novada ilgtspējīgas attīstības stratēģija 2014.-2030. gadam, 1.startēģiskais mērķis, 6.apakšpunkts, 3.startēģiskais mērķis, 2., 3., 4.apakšpunkts);

* Finanšu avotu apzīmē ar burtiem A vai B. A variantā avots ir valsts vai pašvaldības dotācija (autonomo/privāto muzeju gadījumā – īpašnieka piešķirtais finansējums) pašreizējā budžeta ietvaros un pašu ieņēmumi, ko nodrošina muzeja darbība garantētā finansējuma robežās. B variants ietver paredzētos papildu resursus. Tie var būt: budžeta dotācijas palielinājums, valsts investīcijas, ES projektu finansējums, vietējos projektu konkursos iegūtais finansējums, sponsorējums, pašu ieņēmumu pieaugums utt.

| Uzdevumi | Plānotie rezultāti - galaprodukti | Rezultatīvie rādītāji | | Aktivitātes | Izpildes laiks | Finanšu avots* |
|----------|---|---|--|--|----------------|----------------------|
| | | Kvalitatīvie | Kvantitatīvie | | | |
| 1.1. | Krājuma papildināšana | Papildināts, saglabāts kultūrvēsturiskais mantojums, izpētīts un sabiedrībai pieejams krājums | 500 vienības gadā | Priekšmetu vākšana, saglabāšana, izpēte un eksponēšana | 2017.-2022. | A, B (VKKF projekti) |
| 1.2. | Komplektēts un dokumentēts muzeja krājums | Pieejamība pētniecībai, sakārtota muzeja iekšējā krājuma sistēma | 1860 esība gadā, 500 digitalizētas vienības gadā, 800 krājuma un zinātniskā arhīva uzskaites kartītes gadā | Krājuma uzskaitē, kartotēkas, esības pārbaudes un krājuma novērtēšana, priekšmetu digitalizācija | 2017.-2022. | A |

| | | | | | | |
|-------------|---|--|--------------------|---|-------------|-------------------------------|
| 1.3. | Nodrošināta krājuma izmantošana | Informēta sabiedrība | 3000 vienības gadā | Pētīta, apkopota un popularizēta informācija par notikumiem, personībām, prasmēm un vēsturiskiem procesiem Gulbenes novada teritorijā | 2017.-2022. | A |
| 1.4. | Pamatdatu iekļaušana NMKK, krājuma papildināšana | Informēta sabiedrība par muzeja krājumu | 1500 vienības gadā | Digitalizēšana, aprakstu veidošana, ievade NMKK | 2017.-2022. | A |
| 1.5. | Jaunas telpas krājuma kolekciju izvietojumam (Sarkanā pils, Stāmerienas pils) | Nodrošināti atbilstoši apstākļi krājuma drošībai un saglabāšanai | Visam krājumam | Projektu sagatavošana un iesniegšana | 2017.-2022. | A, B (VKKF, ES u.c. projekti) |
| | Konservēti muzeja priekšmeti | | 700 vienības gadā | Preventīvā konservācija | 2017.-2022. | A |
| | Interjera priekšmetu restaurācija Stāmerienas pilī | | 3 | Restaurācija | 2022. | A, B (VKKF projekti) |

2. Muzeja krājuma un ar to saistītās informācijas pētniecība (saskaņā ar Kultūrpolitikas pamatnostādņem 2014.-2020.gadam "Radošā Latvija", 1., 2. prioritāte; Gulbenes novada ilgtspējīgas attīstības stratēģija 2014.-2030. gadam, 1.startēģiskais mērķis, 6.apakšpunkts, 3.startēģiskais mērķis, 2., 3., 4.apakšpunkts);

| Uzdevumi | Plānotie rezultāti - galaprodukti | Rezultatīvie rādītāji | | Aktivitātes | Izpildes laiks | Finanšu avots |
|----------|---|--|---|--|-----------------------------------|------------------------------------|
| | | Kvalitatīvie | Kvantitatīvie | | | |
| 2.1. | Gulbenes novada ekspozīcija | Sabiedrībai pieejama uz pētniecisko darbu balstīta informācija | 1 | Priekšmetu izpēte, pētījumu sagatavošana | 2022. | A, B (VKKF u.c. projektu konkursi) |
| 2.2. | Virtuālā ekspozīcija Gulbenes novada muižas | Pieejami muzeja speciālistu pētījumi | 1 | Priekšmetu izpēte, pētījumu sagatavošana, stāsta radīšana un eksponēšana | 2021. | A, B |
| | Pilnveidota ekspozīcija „Tautsaimniecība” | | 1 | | 2019. | A, B |
| | Pilnveidota ekspozīcija „Novada mākslinieki no 1818....” | | 1 | | 2020. | A |
| | Publikācijas | | 5 | Publicējamo materiālu apzināšana, publikācijas izveidošana un publicēšana | 2018.-2022. | A |
| | Konsultācijas | | Atbalstīta un veicināta novadpētniecība | 30 | Konsultāciju sniegšana, saņemšana | 2017.-2022. |
| 2.3. | Semināri, lekcijas un muzejpedagoģiskās nodarbību programmas par vilnas un lina apstrādes prasmēm | Pieejami muzeja speciālistu pētījumi, dažādo skolu izglītojošās programmas | 4 | Pētniecība, muzejpedagoģiskās programmas izstrāde un vadīšana, lekciju, semināru sagatavošana un | 2017.-2022. | A, B (VKKF projekti) |

| | | | | | | |
|------|--|--|----|---|-------------|------|
| | | | | vadīšana | | |
| | Publikācijas | Pieejami muzeja speciālistu pētījumi | 2 | Publicējamo materiālu apzināšana, publikācijas izveidošana un publicēšana | 2017.-2022. | A |
| | Konsultācijas | Atbalstīta un veicināta novadpētniecība | 30 | Konsultāciju sniegšana, saņemšana | 2017.-2022. | A |
| 2.4. | Ekspozīcijas un izstādes GNVMM pamatēkā, krājuma un ekspozīciju telpās Stāmerienas pilī, radošo aktivitāšu zālēs Sarkanajā pilī un teritoriālajā struktūrvienībā Klēts | Sabiedrībai pieejama uz pētniecisko darbu balstīta informācija | 4 | Priekšmetu izpēte, pētījumu sagatavošana, stāsta radīšana un eksponēšana | 2017.-2022. | A, B |
| | Publikācijas | Pieejami muzeja speciālistu pētījumi | 3 | Publicējamo materiālu apzināšana, publikācijas izveidošana un publicēšana | 2017.-2022. | A |
| | Konsultācijas | Atbalstīta un veicināta novadpētniecība | 10 | Konsultāciju sniegšana | 2017.-2022. | A |

3. Sabiedrības izglītošana, novada materiālās un nemateriālās kultūras popularizēšana, veidojot ekspozīcijas un izstādes, kā arī izmantojot citus ar muzeja darbību saistītus izglītošanas un popularizēšanas veidus (saskaņā ar Kultūrpolitikas pamatnostādņem 2014.-2020.gadam "Radošā Latvija", 1., 2., 4. prioritāte; Gulbenes novada ilgtspējīgas attīstības stratēģija 2014.-2030. gadam, 1.startēģiskais mērķis, 6.apakšpunkts, 3.startēģiskais mērķis, 2., 3., 4.apakšpunkts);

| Uzdevumi | Plānotie rezultāti - galaprodukti | Rezultatīvie rādītāji | | Aktivitātes | Izpildes laiks | Finanšu avots |
|----------|---|---|---------------|---|----------------|---------------|
| | | Kvalitatīvie | Kvantitatīvie | | | |
| 3.1. | Gulbenes novada ekspozīcija | Nodots muzeja vēstījums sabiedrībai, dažādots piedāvājums sabiedrības mūžizglītošanai | 1 | Tēmas izpēte, darbs ar apmeklētājiem un ekspozīcijas popularizēšana | 2017.-2022. | A |
| | Virtuālā ekspozīcija Gulbenes novada muižas | | 1 | | 2017.-2022. | A |
| | Pilnveidota ekspozīcija „Tautsaimniecība” | | 1 | | 2017.-2022. | A |
| | Pilnveidota ekspozīcija „Novada mākslinieki no 1818....” | | 1 | | 2017.-2022. | A |
| | Publikācijas | Informēta sabiedrība par aktualitātēm muzejā | 100 | Publicējamo materiālu apzināšana, publikācijas izveidošana un publicēšana | 2017.-2022. | A |
| 3.2. | Pilnveidots sajūtu muzejs teritoriālajā struktūrvienībā Klēts, nodarbības (sajūtu atmiņas papildināšana, nodarbības ožai, taustei, dzirdei, redzei) | Padziļināts muzeja vēstījums, sabiedrības mūžizglītības veicināšana | 5 | Tēmas izpēte, darbs ar apmeklētājiem un ekspozīcijas popularizēšana | 2017.-2022. | A, B |

| | | | | | | |
|------|--|--|-----|---|-------------|------|
| | Publikācijas | Informēta sabiedrība par aktualitātēm muzejā | 15 | Publicējamo materiālu apzināšana, publikācijas izveidošana un publicēšana | 2017.-2022. | A |
| 3.3. | Apmeklētāju interešu izpētes anketas | Apzinātas muzeja apmeklētāju vajadzības un apmierinātība ar muzejā saņemtajiem pakalpojumiem | 500 | Līdzšinējo muzeja aptaujas anketu analīze un efektīvas aptaujas anketas izstrāde dažādām auditorijām, apmeklētāju aptaujāšana, anketu rezultātu apkopošana un analīze | 2017.-2022. | A |
| | Tiešās apmeklētāju un mērķauditoriju aptaujas | | 50 | Līdzšinējo aptauju analīze, mērķauditoriju aptaujāšana, rezultātu apkopošana un analīze | 2017.-2022. | A |
| 3.4. | Nodarbības ģimenēm, bezmaksas nodarbības maznodrošinātajām ģimenēm | Padziļināts muzeja vēstījums, ģimenes kā sabiedrības vērtības iesaiste radošā izziņas procesā, mūžizglītības veicināšana | 20 | Nodarbību programmas izstrāde un tāmes sagatavošana, finansējuma piesaiste projektu konkursos, nodarbību vadīšana un popularizēšana | 2017.-2022. | A, B |

3.2. Sagaidāmie darbības rezultāti

3.2.1. Kvantitatīvie rādītāji

| N . p. k. | Krājuma darbs | 201 6. | 201 7. | 201 8. | 201 9. | 202 0. | 202 1. |
|-----------|--|---------------|---------------|---------------|---------------|---------------|---------------|
| 1. | Pārskata periodā jauniegūto krājuma vienību skaits | 573 | 500 | 500 | 500 | 500 | 500 |
| 2. | Konservēto un restaurēto priekšmetu skaits | 946 | 570 | 570 | 570 | 570 | 570 |
| 3. | Izmantoto krājuma vienību skaits | 462 4 | 250 0 | 250 0 | 250 0 | 250 0 | 250 0 |
| 4. | Kopkatalogā ievadīto vienību skaits | 159 3 | 150 0 | 150 0 | 150 0 | 150 0 | 150 0 |
| 5. | No krājuma deponēto vienību skaits | 122 | 50 | 50 | 50 | 50 | 50 |
| | 1.1.1.1.1 Pētniecības darbs | 201 6. | 201 7. | 201 8. | 201 9. | 202 0. | 202 1. |
| 1. | Priekšmetu skaits, kam veikta zinātniskā inventarizācija | 311 | 300 | 300 | 300 | 300 | 300 |
| 2. | Publicēto monogrāfiju un katalogu skaits | - | - | - | - | 1 | - |
| | 1.1.1.1.2 Ekspozīciju darbs | 201 6. | 201 7. | 201 8. | 201 9. | 202 0. | 202 1. |
| 1. | Pastāvīgo ekspozīciju skaits | 4 | 5 | 5 | 5 | 5 | 5 |
| 2. | Izstāžu skaits muzejā | 21 | 10 | 10 | 10 | 10 | 10 |
| 3. | Izstāžu skaits ārpus muzeja | 4 | 4 | 4 | 4 | 4 | 4 |
| | 1.1.1.1.3 Darbs ar apmeklētājiem | 201 6. | 201 7. | 201 8. | 201 9. | 202 0. | 202 1. |
| 1. | Apmeklējumu skaits | 181 67 | 100 00 | 100 00 | 100 00 | 100 00 | 100 00 |
| 2. | Novadīto ekskursiju skaits | 145 | 150 | 150 | 150 | 150 | 150 |
| 3. | Muzejpedagoģisko programmu ¹ skaits | 10 | 4 | 4 | 4 | 4 | 4 |
| 4. | Aptaujāto apmeklētāju skaits | 197 | 100 | 100 | 100 | 100 | 100 |
| 5. | Ekspozīcijas atvērtas apmeklētājiem ² (stundas gadā) | 214 7 | 200 0 | 200 0 | 200 0 | 200 0 | 200 0 |
| 6. | Muzejs pieejams ārpus regulārā darba laika ³ - stundu skaits gadā | 311 | 300 | 300 | 300 | 300 | 300 |
| | Finansējuma piesaiste | 201 6. | 201 7. | 201 8. | 201 9. | 202 0. | 202 1. |
| 1. | Iesniegto projektu skaits | 7 | 5 | 5 | 5 | 5 | 5 |

3.2.2. Kvalitatīvie rādītāji

Saglabāts, izpētīts un sabiedrībai pieejams krājums. Pētīta Gulbenes novada vēsture, ievērojamie novada mākslinieki, Gulbenes novada muižas, tautsaimniecības attīstība Gulbenes novadā. Papildināts krājums un veikta krājuma digitalizācija.

¹ Pašu programmu (nosaukumu), nevis novadīto nodarbību skaits

² Saskaņā ar apmeklētājiem norādīto muzeja darba laiku

³ Sestdienas, svētdienas, svētku dienas, darbd. pēc plkst. 17.00 . Regulārais darba laiks - darbdienās no 9 - 17

Pētot, izmantojot krājumu un deponējumus izveidotas mūsdienīgas un interaktīvas ekspozīcijas par Gulbenes novada vēsturi un ievērojamākajiem Gulbenes novada teritorijā dzimušajiem māksliniekiem (Jūliju Madernieku, Leo Svempu, Ludolfu Libertu, Voldemāru Irbi (Irbīti), Oto Bērtiņu, Jāni Brekti un Jūliju Straumi).

Pilnveidots sajūtu muzejs teritoriālajā struktūrvienībā Klēts, nodarbības (sajūtu atmiņas papildināšana, nodarbības ožai, taustei, dzirdei, redzei).

Jaunu ekspozīciju un izstāžu piedāvājums GNVMM pamatēkā, krājuma un ekspozīciju telpās Stāmerienas pilī, radošo aktivitāšu zālēs Sarkanajā pilī un teritoriālajā struktūrvienībā Klēts.

Pilnveidots komunikāciju darbs, apzinot apmeklētāju vajadzības un apmierinātību ar saņemtajiem muzeja pakalpojumiem. Informēta sabiedrība par muzeja krājumu, pētījumiem un izglītojošajiem pasākumiem.

3.3. Programmas īstenošanai nepieciešamie cilvēkresursi

| N.p.k. | Stratēģijas apakšprogrammas | 2017 | 2018 | 2019 | 2020 | 2021 | 2022 | |
|--------|-----------------------------|------|------|------|------|------|------|---|
| 1. | Krājuma darbs | A | 3 | 3 | 3 | 3 | 3 | |
| | | B | - | - | 1 | - | - | - |
| 2. | Pētniecības darbs | A | 2 | 2 | 2 | 2 | 2 | 2 |
| | | B | - | - | - | - | - | - |
| 3. | Komunikāciju darbs | A | 3 | 3 | 3 | 3 | 3 | 3 |
| | | B | - | - | 1 | - | - | - |
| Kopā: | | A | 8 | 8 | 8 | 8 | 8 | 8 |
| | | B | - | - | 2 | - | - | - |

4. PĀRRAUDZĪBA UN ATSKAITĪŠANĀS KĀRTĪBA

Par Gulbenes novada vēstures un mākslas muzeja stratēģiskā plāna izpildi atbild muzeja direktore un nodaļu vadītāji. Vidējā termiņa plāna un gada darba plāna izpildes gaita tiek izvērtēta divas reizes gadā speciālistu padomē. Par kārtējo uzdevumu izpildi muzeja darbinieki informē muzeja direktori reizi mēnesī darba apspriedēs. Pārskata sanāksmes organizē un vada muzeja direktore.

Gulbenes novada vēstures un mākslas muzeja direktore

Valda Vorza